

Kondycja rynku pożyczkowego w Polsce

Raport ZPF na podstawie danych CRIF

IV KWARTAŁ 2024

Gdańsk, styczeń 2025

Z | P | F

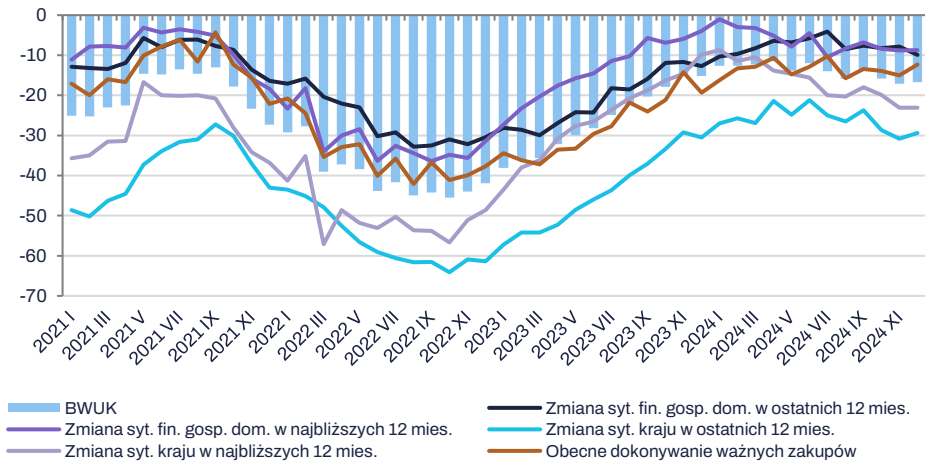
Związek
Przedsiębiorstw
Finansowych
w Polsce

Przegląd sytuacji makroekonomicznej w IV kwartale 2024

- Poprawa nastrojów konsumenckich w grudniu br. w odniesieniu do poprzedniego miesiąca. Najbardziej poprawiły się oceny obecnej możliwości dokonywania ważnych zakupów oraz obecnej sytuacji ekonomicznej kraju. Z kolei na wzrost wartości Wyprzedzającego Wskaźnika Ufności Konsumenckiej w największym stopniu wpłynęły oceny przyszłego poziomu bezrobocia oraz przyszłej sytuacji finansowej gospodarstwa domowego.
- Ceny towarów i usług konsumpcyjnych w grudniu wzrosły o 4,7% w odniesieniu do analogicznego miesiąca poprzedniego roku. Wskaźnik cen towarów i usług konsumpcyjnych kształtował się powyżej górnej granicy odchyień od celu inflacyjnego określonego przez Radę Polityki Pieniężnej.
- Stabilizacja stopy bezrobocia rejestrowanego na poziomie 5%.
- Wzrost sprzedaży detalicznej o 2,7%, w okresie styczeń – grudzień (ceny stałe) z największą dynamiką dla pojazdów samochodowych (19,6%). Sprzedaż detaliczna w grudniu była wyższa niż przed rokiem o 1,9%. W grudniu 2024 r. w porównaniu z grudniem 2023 r. notowano wyższą wartość sprzedaży detalicznej przez Internet w cenach bieżących (o 10,9%).
- Sprzedaż nowych mieszkań w IV kwartale 2024 roku – łącznie na siedmiu największych rynkach deweloperzy sprzedali ok. 10,8 tys. mieszkań (+4% k/k). Cały 2024 rok był jednak pod tym względem o 26% gorszy od roku 2023.

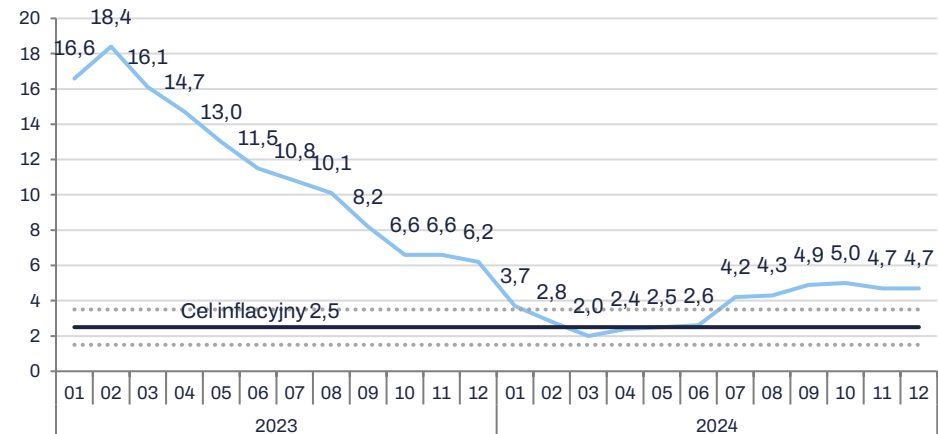
Sytuacja makroekonomiczna

Bieżący wskaźnik ufności konsumenckiej (BWUK)



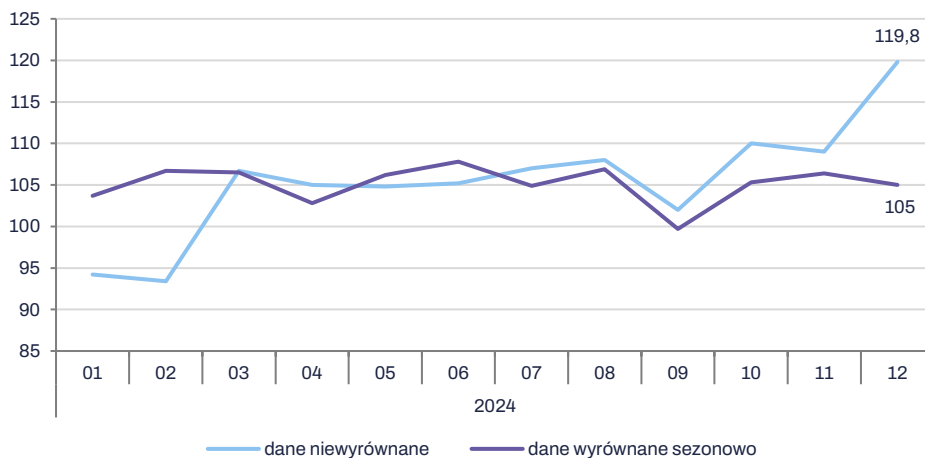
Źródło: GUS.

Zmiany cen towarów i usług konsumpcyjnych r/r



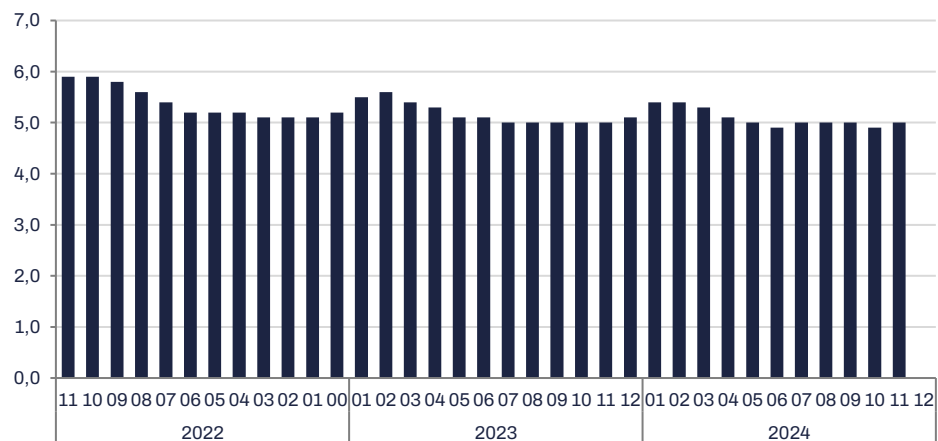
Źródło: GUS.

Sprzedż detaliczna – ceny stałe 2021=100



Źródło: GUS.

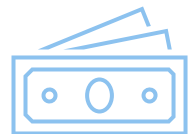
Stopa bezrobocia rejestrowanego



Źródło: GUS.

Rynek pożyczek w Polsce – grudzień 2024

(dane wyłącznie firm pożyczkowych, nie dotyczy BNPL)



1,49 mld PLN

Wartość udzielonych pożyczek

▲ +30,8% r/r

▼ -0,6% m/m

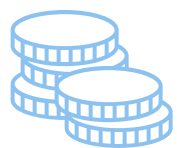


0,38 mln szt.

Liczba udzielonych pożyczek

▲ +15,7% r/r

▲ +3,1% m/m



3901 PLN

Średnia wartość pożyczki

▼ -2,8% r/r

▼ -3,6% m/m



9,4%

Udział nowych klientów

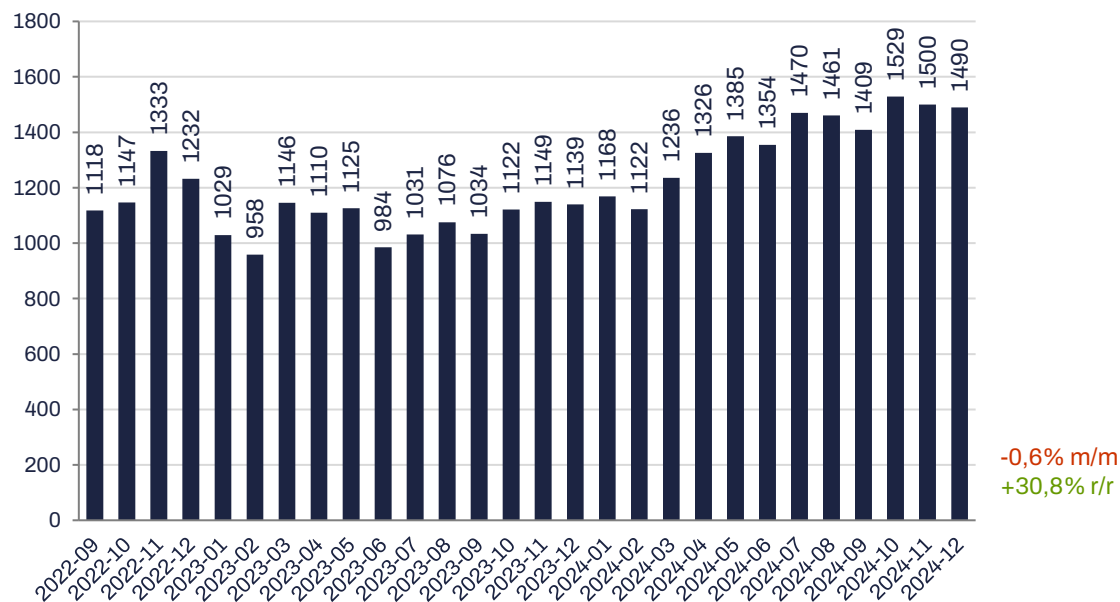
▼ -0,9 p.p. r/r

▲ +0,3 p.p. m/m

Źródło: CRIF.

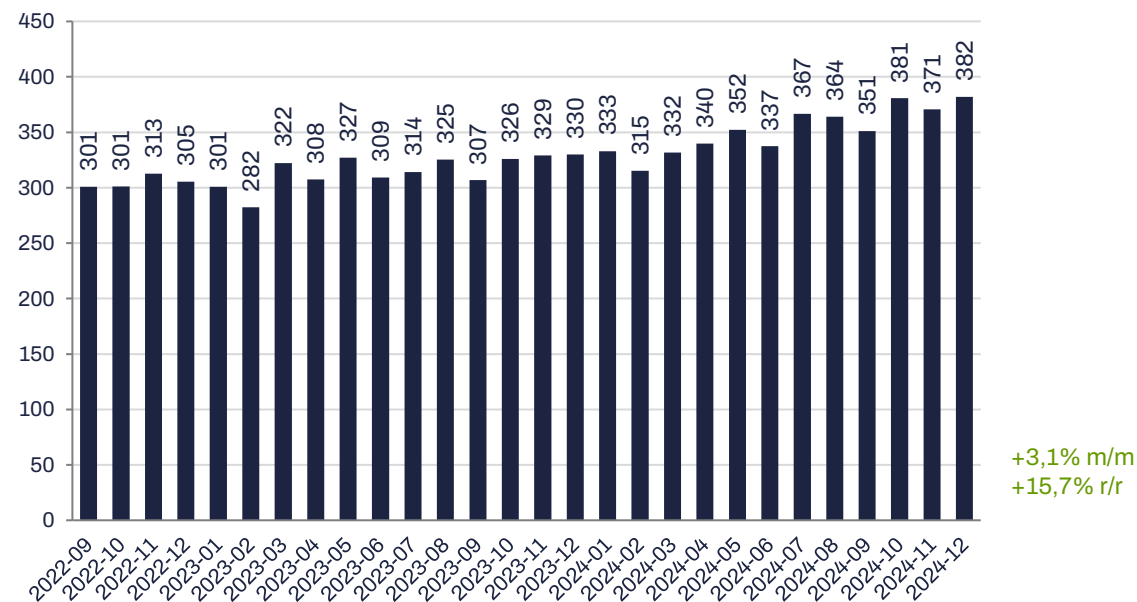
Wartość i liczba udzielonych pożyczek

Wartość udzielonych pożyczek
w ujęciu miesięcznym; w mln PLN



Źródło: CRIF.

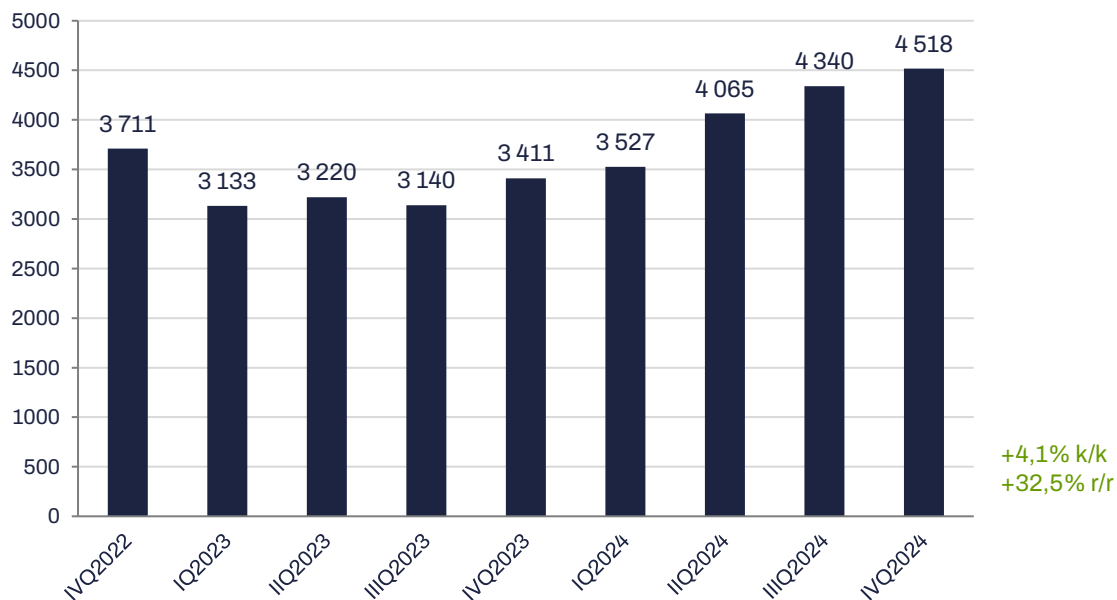
Liczba udzielonych pożyczek
w ujęciu miesięcznym; w tys.



Źródło: CRIF.

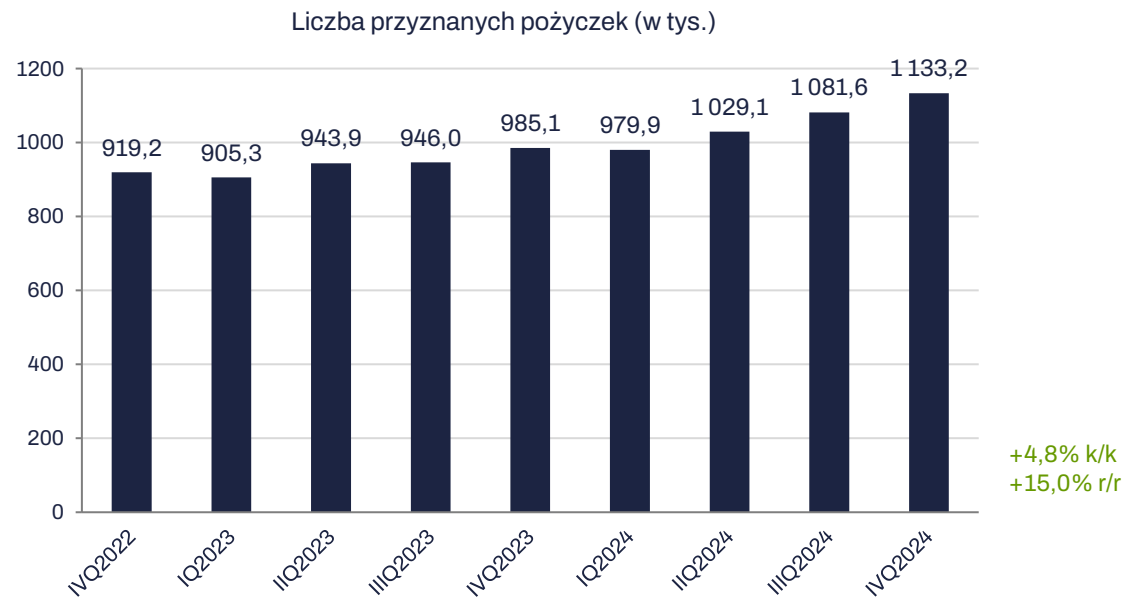
Wartość i liczba udzielonych pożyczek

Wartość udzielonych pożyczek
w ujęciu kwartalnym; w mln PLN



Źródło: CRIF.

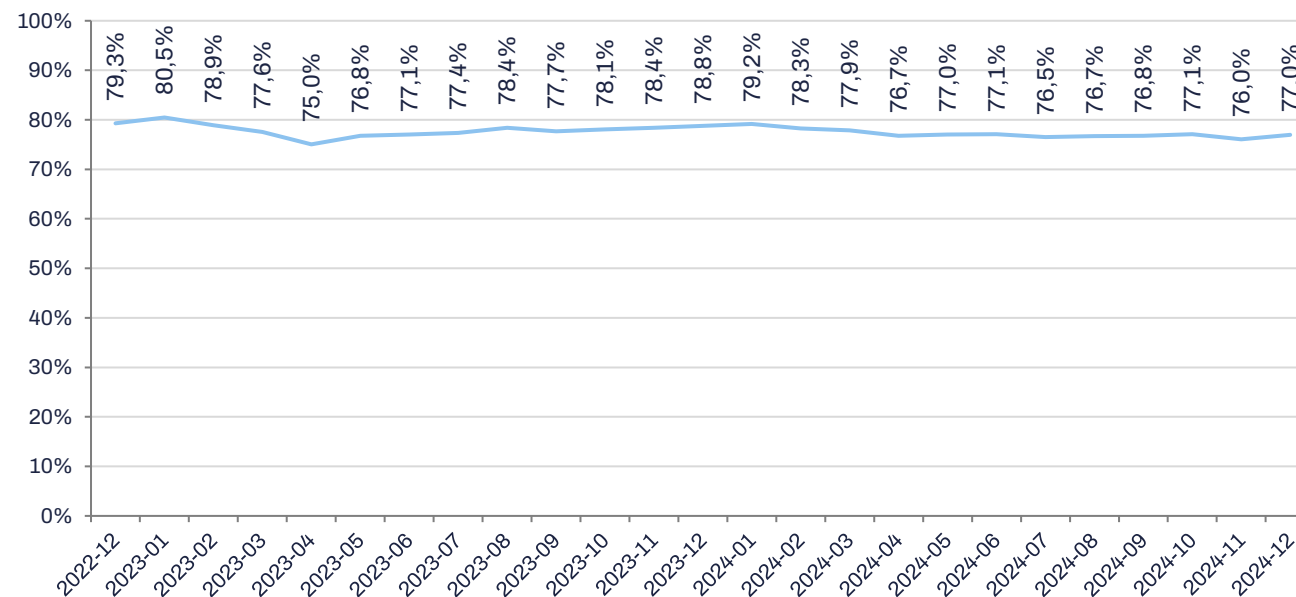
Liczba udzielonych pożyczek
w ujęciu kwartalnym; w tys.



Źródło: CRIF.

Poziom odrzuconych aplikacji

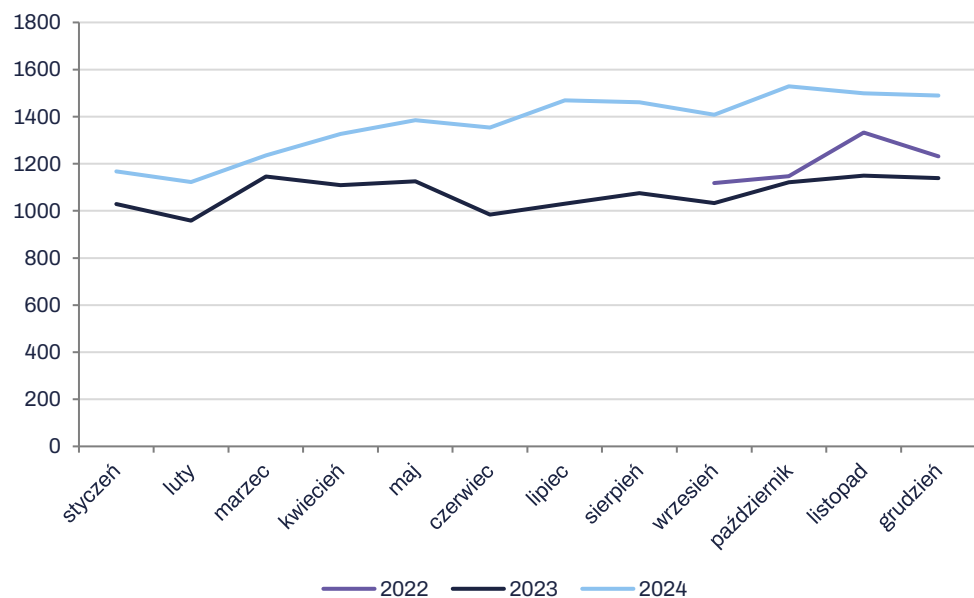
Poziom odrzuconych aplikacji



Źródło: CRIF.

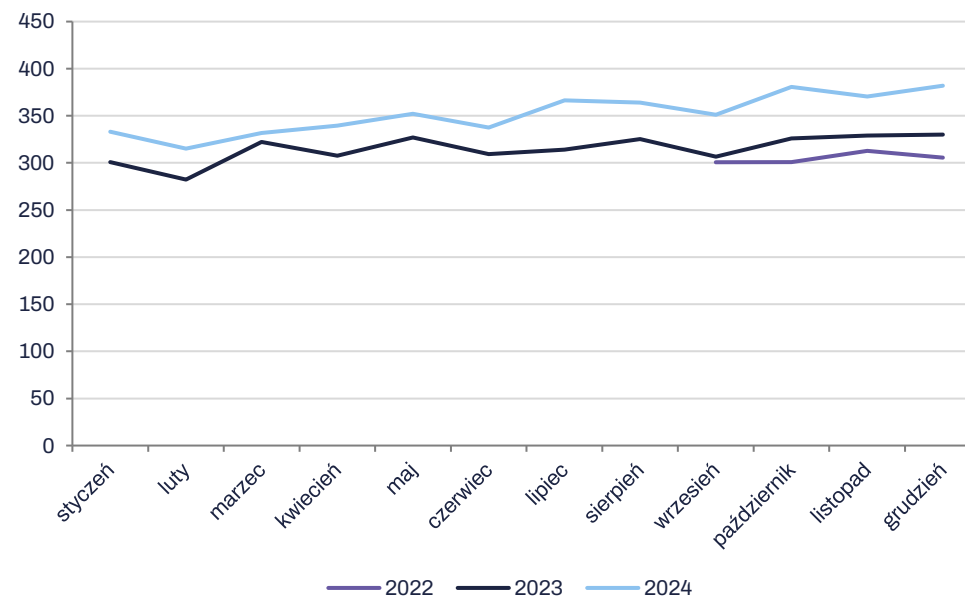
Wartość i liczba udzielonych pożyczek – porównanie do lat poprzednich

Wartość udzielonych pożyczek w ujęciu miesięcznym; w mln PLN



Źródło: CRIF.

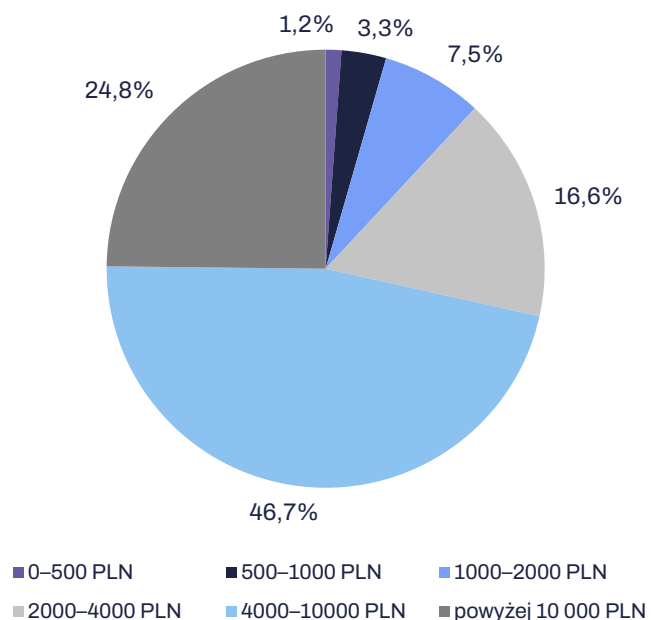
Liczba udzielonych pożyczek w ujęciu miesięcznym; w tys.



Źródło: CRIF.

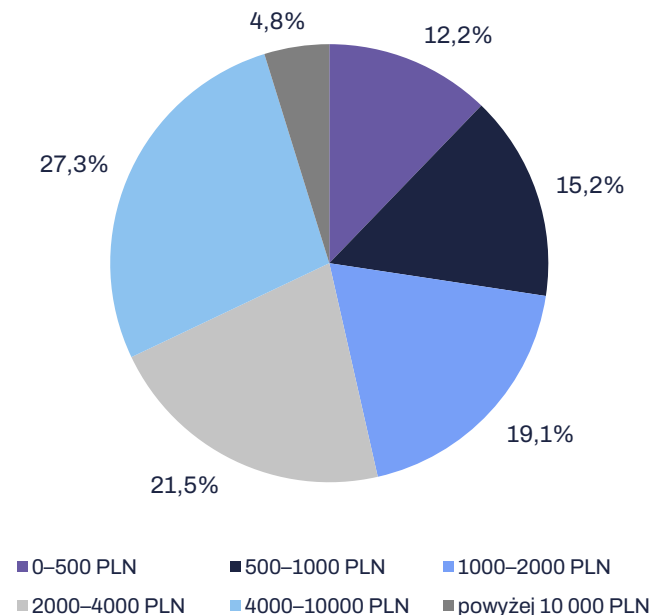
Struktura sprzedaży według kwoty udzielonej pożyczki

Udział wartościowy pożyczek udzielonych w grudniu 2024, ze względu na kwotę pożyczki



Źródło: CRIF.

Udział ilościowy pożyczek udzielonych w grudniu 2024, ze względu na kwotę pożyczki

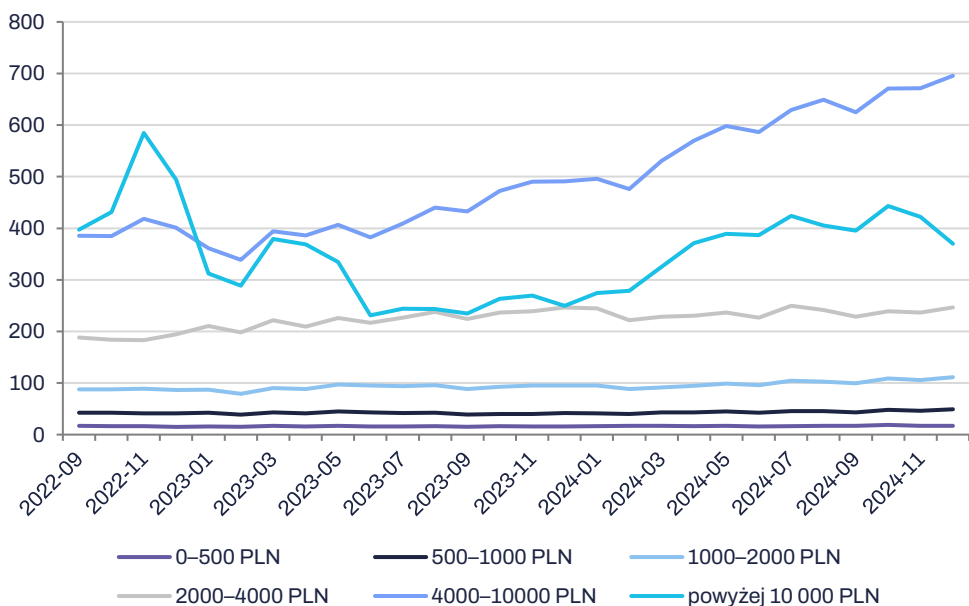


Źródło: CRIF.

Struktura sprzedaży

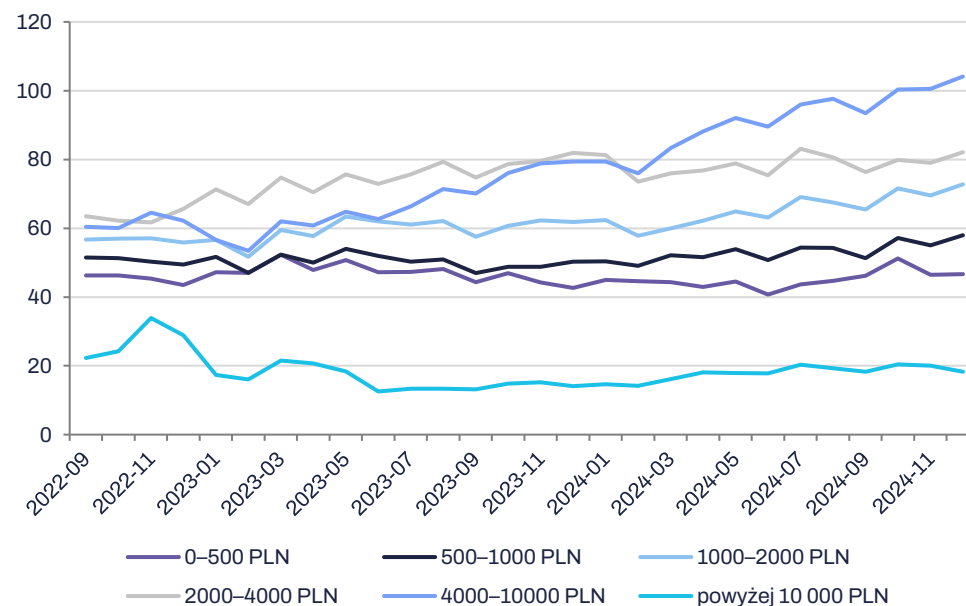
– porównanie do lat poprzednich

Wartość pożyczek udzielonych w grudniu 2024 w podziale na kwotę pożyczki, w mln PLN



Źródło: CRIF.

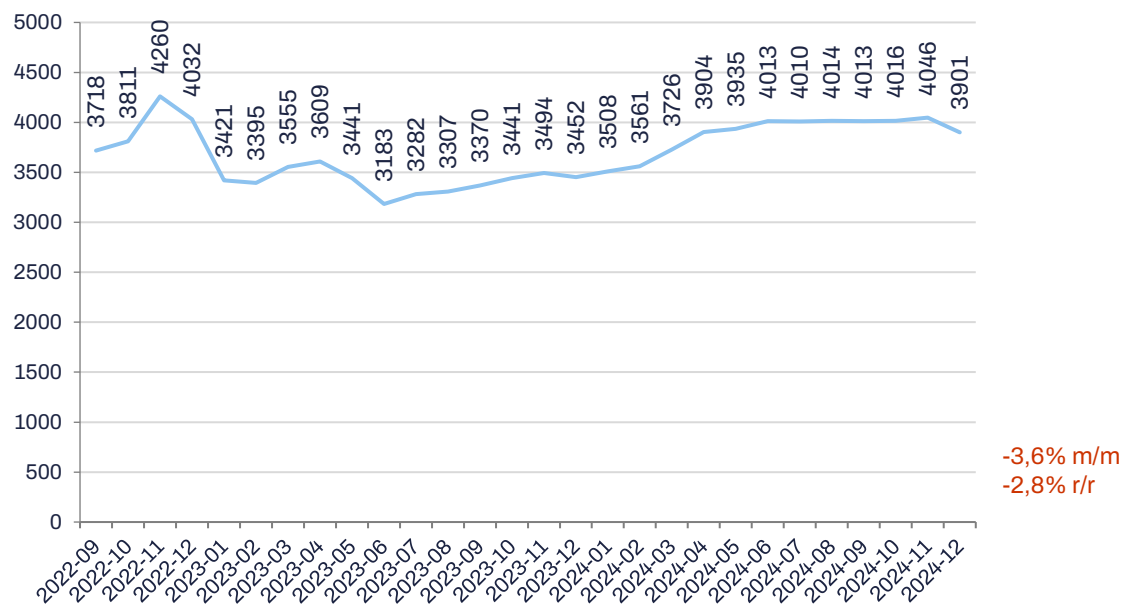
Liczba pożyczek udzielonych w grudniu 2024 w podziale na kwotę pożyczki, w tys.



Źródło: CRIF.

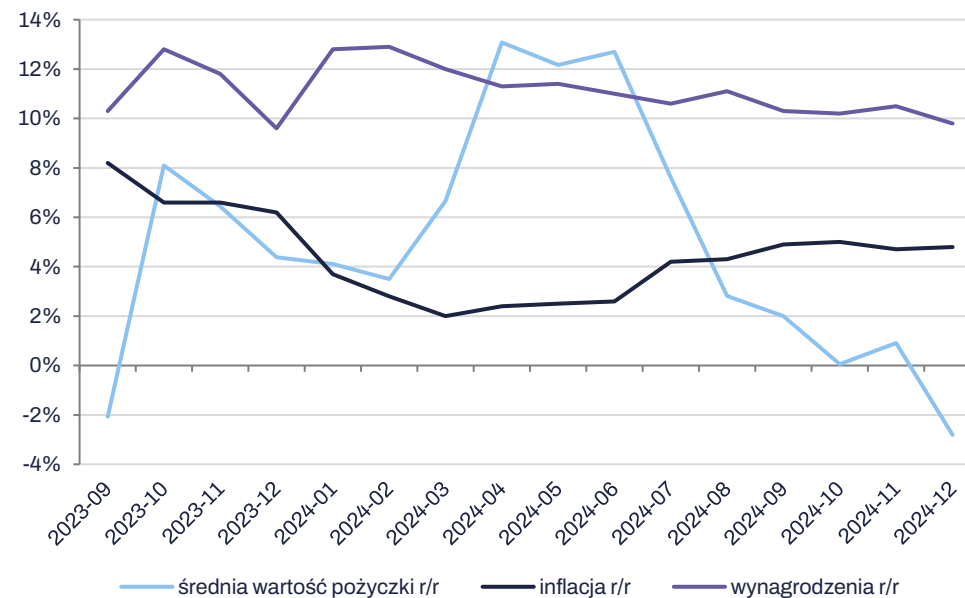
Średnia wartość udzielonych pożyczek

Średnia wartość udzielonej pożyczki
w ujęciu miesięcznym; w PLN



Źródło: CRIF.

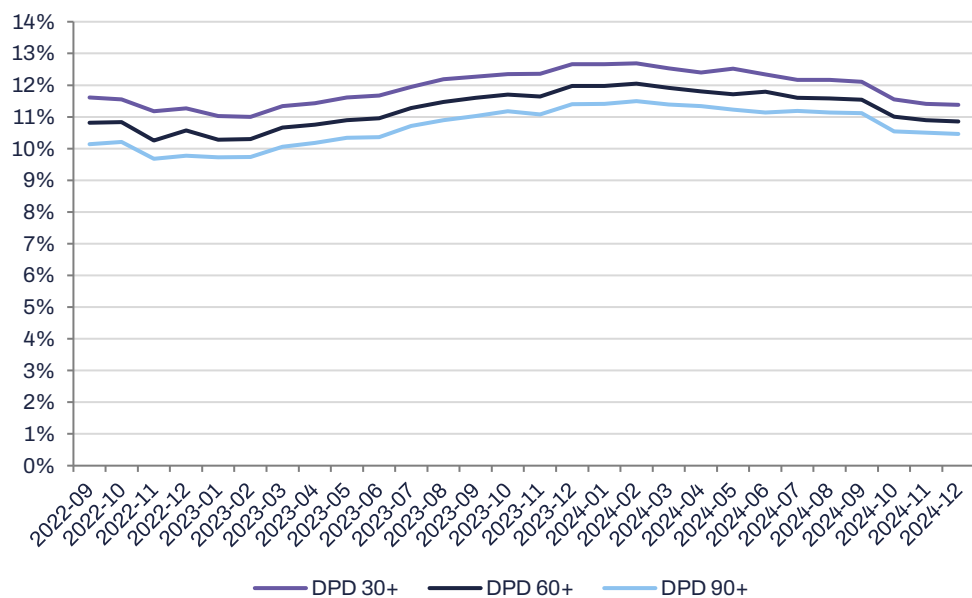
Dynamika średniej kwoty pożyczki udzielonej w danym miesiącu
w porównaniu do dynamiki inflacji i przeciętnego wynagrodzenia



Źródło: CRIF.

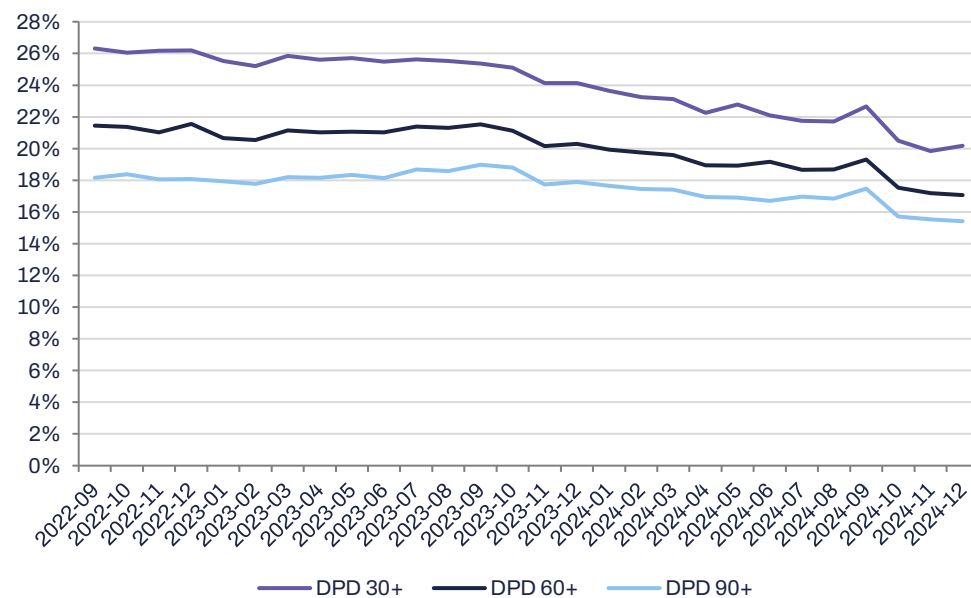
Pożyczki przeterminowane

Struktura wartościowa pożyczek przeterminowanych ze względu na okres przeterminowania



Źródło: CRIF.

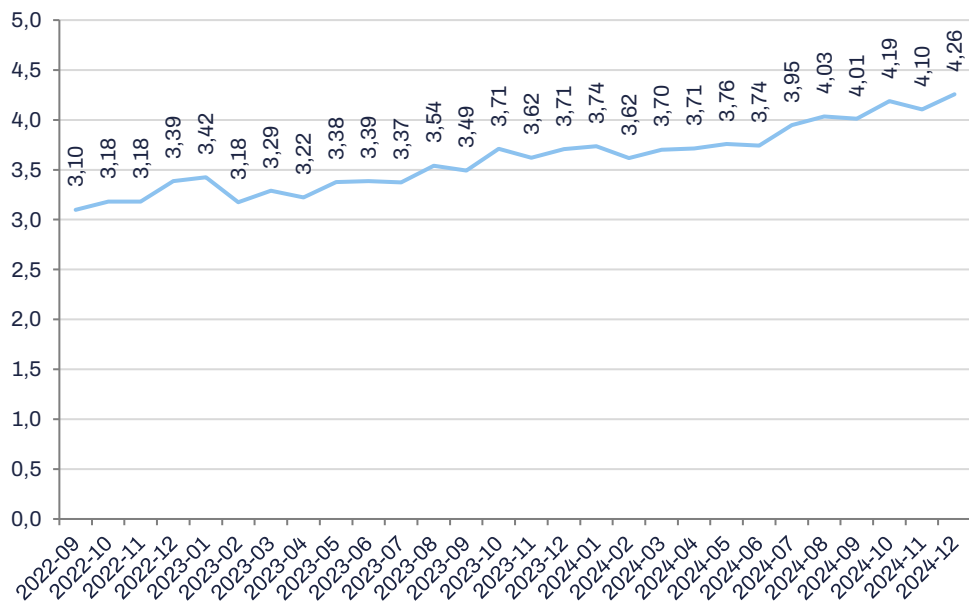
Struktura ilościowa pożyczek przeterminowanych ze względu na okres przeterminowania



Źródło: CRIF.

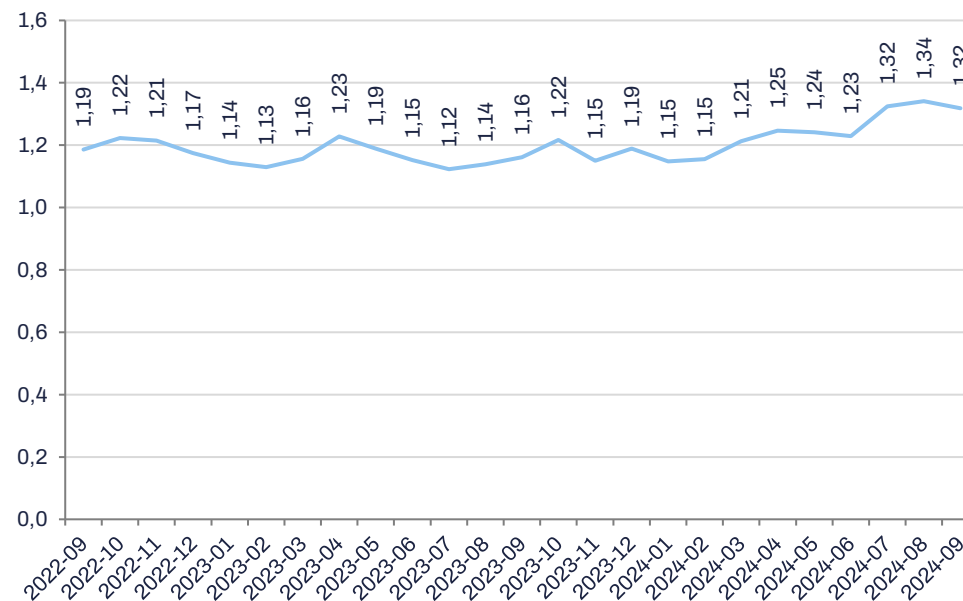
Statystyczny klient pożyczkowy

Liczba wniosków przypadająca na jednego wnioskodawcę o pożyczkę



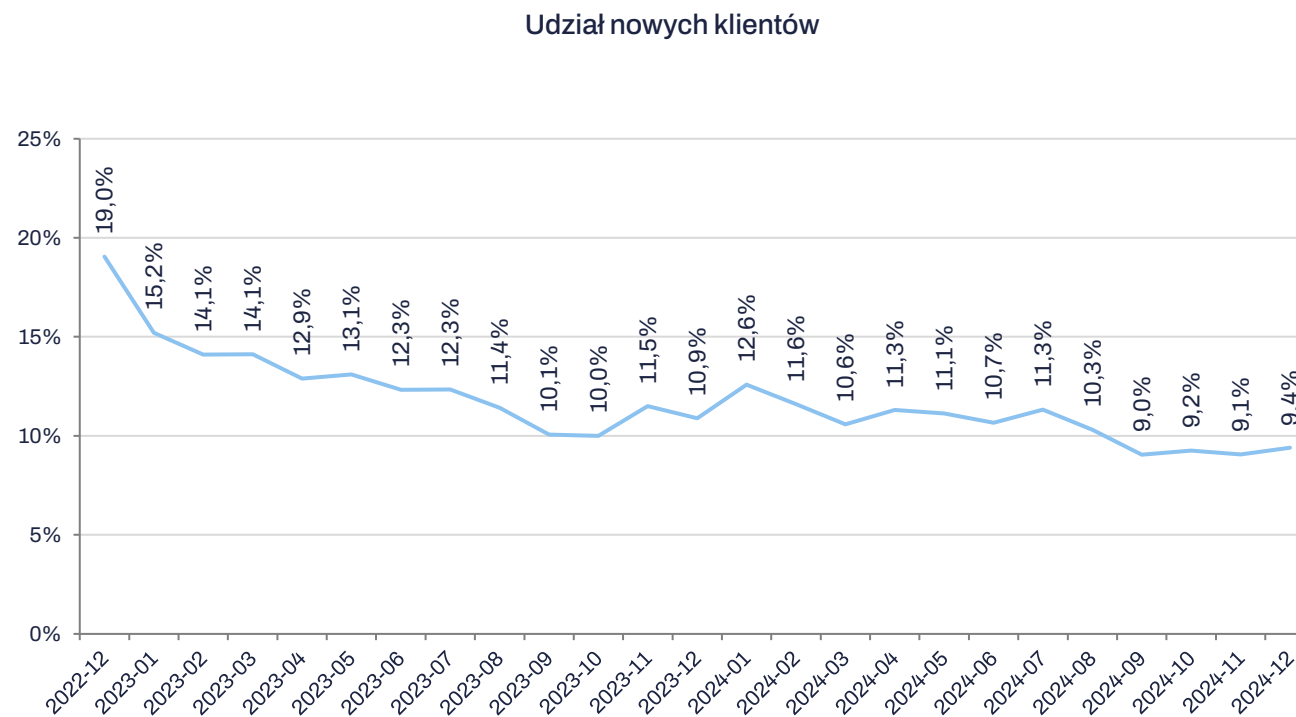
Źródło: CRIF.

Liczba pożyczek udzielonych jednemu klientowi



Źródło: CRIF.

Udział nowych klientów



Źródło: CRIF.

Podsumowanie

- Wartość pożyczek udzielonych w IV kwartale 2024 wzrosła o 4,1% k/k i 32,5% r/r
- Liczba nowych pożyczek udzielonych w IV kwartale 2024 wzrosła o 4,8% k/k i 15,0% r/r
- Największy wpływ na wzrost wartości udzielonych pożyczek mają pożyczki o wartości powyżej 4 tys. zł.
- Dynamika średniej kwoty pożyczki w trendzie spadkowym i utrzymuje się wyraźnie poniżej dynamiki inflacji i przeciętnego wynagrodzenia
- Po stabilizacji w II kwartale, w III kwartale 2024 nastąpił wzrost liczby odpytań unikalnego klienta ws. pożyczki, który jest kontynuowany w ostatnim kwartale 2024 roku
- Spadający trend zadłużenia przeterminowanego pod względem wartości zadłużenia utrzymujący się od początku 2024 roku
- Analiza została wykonana na danych pochodzących od wszystkich największych firm pożyczkowych, których udział w rynku wynosi ok. 90%

Komentarz ekspercki:

Maleje napływ nowych klientów do sektora pożyczkowego



Marcin Czugan
Prezes Zarządu ZPF

Instytucje pożyczkowe przykładają bardzo dużą wagę do jakości swoich portfeli i odpowiedzialnego pożyczania pieniędzy – to podstawowy wniosek, który nasuwa się po lekturze danych w niniejszym raporcie.

Dowodem na to może być chociażby fakt, że firmy pożyczkowe odrzucają nawet trzy czwarte wniosków od klientów, które do nich wpływają. Podmioty obecne na rynku pożyczek międzybankowych cały czas doskonalą procesy oceny zdolności kredytowej i traktują zarządzanie ryzykiem z najwyższym priorytetem.

Wyraźnie widać również, że na rynku instytucji pożyczkowych w Polsce mamy do czynienia z malejącym napływem nowych klientów: jeszcze w styczniu stanowili oni 12,6% ogólnej liczby klientów, a w grudniu 2024 r. już 9,4%. To pozwala wnioskować, że firmy pożyczkowe w ogromnej mierze skupiają się obecnie na budowaniu dobrych relacji z dotychczasowymi klientami, by ci – zadowoleni z proponowanych produktów i usług – do nich wracali.

Jednym z efektów tego trendu jest również zmiana w strukturze produktów, które ciszą się największym zainteresowaniem klientów. Coraz częściej korzystają oni z produktów krótkoterminowych. Obserwujemy również, że pożyczki do maksymalnie 90 dni są zaciągane na mniejsze kwoty.

W rezultacie zmniejsza się średnia kwota pożyczki – w grudniu 2024 r. wyniosła ona 3,9 tys. zł, a więc o 2,8% mniej niż w tym samym miesiącu 2023 r. A warto pamiętać, że w tym samym czasie średnie wynagrodzenie w Polsce, według Głównego Urzędu Statystycznego, wzrosło o 9,8%.



Związek Przedsiębiorstw Finansowych w Polsce
ul. Długie Pobrzeże 30, 80-888 Gdańsk

info@zpf.pl | www.zpf.pl